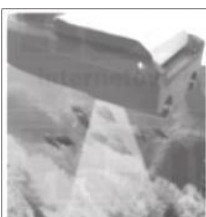


NÁVOD K OBSLUZE

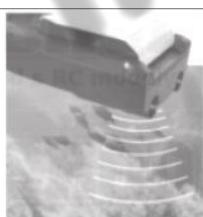
ZAVÁŽECÍ LDĚ AMEWI

Obj.č. 26019 – verze bez sonaru

Obj.č. 26020 – verze se sonarem



světelné lákadlo
(dálkově ovládané)
JABO-2B



supersonické čidlo
(dálkově ovládané)
JABO-2B



JABO-IIA



JABO-IIB

Děkujeme za zakoupení tohoto produktu ! Před

použitím si pozorně přečtete tuto příručku !

Všeobecné bezpečnostní upozornění:

- Tento přístroj není určen pro použití (osoby včetně dětí) se sníženými fyzickými, smyslovými nebo duševními schopnostmi, nebo se smyslovým postižením, pokud nejsou pod dohledem osobou odpovědnou za jejich bezpečnost, která je seznámena s pokyny, jak se model používá
- Malé části mohou být spolknuty (Uchovávejte mimo dosah dětí do věku 3 let.)
- Dodržujte předpisy, týkající se provozu vysílače s ohledem na zemi nasazení
- Ruce, vlasy, oblečení apod. mohou být zachyceny do pohyblivých částí, dbejte opatrnosti
- Neprovodíte model v prostředí se zvýšenou vlhkostí, hrozí poškození elektroniky modelu
- Provozujte model pouze na volných prostorech, kde nebudete nikoho rušit
- Neprovodíte model v blízkosti radiových stanic, vysokonapěťových stanic, transformátorů apod.
Hrozí ztráta kontroly nad modelem
- Používejte pouze dodané díly a příslušenství
- Elektronika modelu je vysoce citlivá na vlhkost a vysokou teplotu, toto může způsobit zkrat
- Kontrolujte poškození modelu, nepoužívejte model do odstranění závady
- Udržujte obal a všechny ostatní části, včetně pokynů pro budoucí použití
- **POZOR PO UKONČENÍ LETU NECHTE MOTORY, ELEKTRONIKU A BATERIE VYCHLADNOUT !**

Důležité informace k použití baterií / akumulátorů

- Nenabíjecí akumulátory by neměly být nabíjeny!
- Dobíjecí baterie / akumulátory nabíjejte pouze pod dohledem dospělých
- Různé typy baterií nebo nové a staré baterie nesmí být použity společně!
- Při vkládání baterií dbejte na správnou polaritu!
Vybité baterie z přístroje odstraňte a vyhazujte pouze do určených sběrných míst
- Dodaný akumulátor není zcela nabitý! Před použitím úplně nabijte akumulátor!
- Nabíjte baterii ihned po použití!
- Během používání je akumulátor horký, nechte ho před uschováním modelu vychladnout!
- Nezkratujte akumulátor! To může v nejhorším případě způsobit požár a zkrátit jeho životnost



Dodavatel nenesé žádnou odpovědnost v případě nefunkčnosti výrobku, nebo škod, vzniklých při nesprávné manipulaci s výrobky.

Zákazník sám nese plnou odpovědnost, což zahrnuje mimo jiné, správné zacházení s baterií a dodržování nabíjecích postupů.

- Nesprávné použití baterií může vést k požáru nebo chemickému popálení.
- Přetížením, nadměrným proudem, nebo úplným vybitím se drasticky ničí baterie.
- Mechanickým namáháním, drcením, mačkáním, ohýbáním, vrtáním se baterie zničí.
- Baterie neotevírejte ani nerozřezávejte, nevhazujte do ohně, chraňte před dětmi.
- Při manipulaci s poškozenými nebo tekoucími bateriemi postupujte s extrémní opatrností. To může vést ke zranění.
- Nikdy nezkratujte baterie, vždy připojujte na správnou polaritu
- Chraňte baterii před teplem nad 65 ° C, chraňte před horkými částmi.
- Před uložením (např. v zimě), nabíjte baterii – nesmí být zcela vybitá. Baterie by se měla skladovat nabitá na 50%.
Neskladujte baterii plně nabitou či vybitou!
- Obsah baterie se nesmí dostat do styku s pokožkou a očima.
- Při styku s kůží omývejte velkým množstvím vody.
- Při zasažení očí vyplachujte velkým množstvím vody a porad'te se s lékařem.
- Přetížení: Pokud se nabíječka nevyklopí kvůli závadě, baterie se začínají spalovat. Proto nabíjení pravidelně monitorujte.
- Rychlé nabíjení: Rychlé nabíjení je možné. Nabíjecí proud musí být dodržován.
- Teplota při nabíjení: 0 ° C až +45 ° C okolní teploty. Nabíjení v zimě venku je tudíž omezené. Během nabíjení nesmí být teplota baterie vyšší než 65 ° C.
- Vybíjení: -20 Až +60 stupňů
- Při teplotách pod bodem mrazu je třeba počítat se sníženou kapacitou nejméně -20% a nižší.
- Lithium polymerové články, nabíjejte pouze na nehořlavých podkladech a pod dozorem, **hrozí vznícení !**
- Pro nabíjení používejte pouze nabíječky určené pro LiPo baterie. Při použití nesprávných nabíječek neneseme žádnou odpovědnost. Obrovská hustota energie může lithium-polymerové články vznítit.
- To může být způsobeno extrémním přetížením, havárií nebo mechanickým poškozením, atd. Je proto velmi důležité sledovat proces nabíjení.
- Pokud se akumulátor přehřívá, nedotýkejte se ho, aby nedošlo k popálení, odpojte ihned nabíjení a mějte z bezpečné vzdálenosti připraveny hasící prostředky: ne vodu, doporučujeme suchý písek, pěnové hasící přístroje, požární deku.

V ŽDY NEJDŘÍVE ZAPÍNEJTE VYSÍLAČ A POTÉ MODEL, PŘI UKONČENÍ
JÍZDY VYPNĚTE
NEJDŘÍVE MODEL A AŽ POTÉ VYSÍLAČ !!!

Proč jsme vyvinuli R/C rybářskou loďku

V minulosti kladli nadšení rybáři návnady různými způsoby, které nebyly úplně přesné a měli nevýhodu krátkého dosahu. S R/C rybářskou loďkou může být návnada kladena kdekoliv chcete. Tyto lodě jsou vybavené i dalšími prvky k podpoře rybolovu, jakou například světelné lákadlo a háček. Vylepšená verze dokonce obsahuje i supersonické čidlo, které vám na LCD obrazovce ukáže pohyb ryb pod vodou! Rybářské loďky jsou opravdovou výhodou a zároveň zábavou a skvělou záminkou ke hraní si s dálkově ovládanou lodí, když předstíráte že děláte něco vážného!

JABO-series dálkově ovládaná rybářská loďka byla schválena certifikáty CE a RoHS. Náš produkt je vyvážen do více než 30 zemí a má skvělé ohlasy díky svým integrovaným čipům, přesnému ovládní, stabilnímu výkonu a jednoduchému zacházení.

Trup je vyroben z tvrdého a ohebného ABS a vodotěsnost zajišťují těsnící kroužky. JABO-2 dálkově ovládaná rybářská loďka může posílat návnadu na háku kamkoliv chcete.

Se 3 směrovými světly bude vždy pod vaší kontrolou dokonce i v noci. Jabo-2B má další funkce jako bezdrátová lokace ryb, lákadlo, hloubkoměr a teploměr, což z ní dělá nejlepší rybářskou loďku na trhu.

Hlavní funkce a vlastnosti

1. Trup lodí je vyroben z kvalitního ABS, má elegantní vzhled a je robustní a odolný.
2. Je kompletně utěsněná a voda se nedostane dovnitř ani v případě převrácení.
3. Řídící systém: dvojitý 540 motor. Skupina převodovek zlepšuje účinnost motoru a prodlužuje dobu jízdy.
4. Vestavěná vrtule zabraňuje průniku naplavenin.
5. Robustní trup odolá vlivu větších vln a zajišťuje stabilní řízení.
6. 3 navigační světla pro noční operace.
7. Zabudovaný hloubkoměr, teploměr a lokátor ryb.
8. LED obrazovka.
9. Světelné lákadlo pro přilákání ryb.
10. Veškeré funkce se provádí na jednom panelu se zabudovaným čipem. Přesné řízení, stabilní jízda a jednoduché zacházení dělají z JABO-2B nejlepší rybářskou loďku na trhu.

Specifikace

Rozměry 610 × 250 × 180 (mm)

Hmotnost 4,25 kg

Napájení 6 V/10 Ah

Pracovní doba 3 hodiny

Dosah 300 m

Dopravní rychlost 2 m/s

Baterie Olověná

Radiová frekvence 433 MHz a 315 MHz

Maximální váha návnady 1,5 kg

Dosah hloubkoměru 1 až 32 m (Jabo-2B)

Rozsah teploměru 0-50. (Jabo-2B)

Světelné lákadlo 3 w (Jabo-2B)

Obsah balení:

1x loď 1x dálkové ovládní 1x baterie 1x nabíječka 1x český návod k použití

Před vyplutím si přečtěte níže uvedený obsah

Prosím utáhněte všechny šrouby a nabijte lodní baterii před každou plavbou.
Baterie je plně nabitá když se signalizační světlo rozsvítí zeleně.
Prosím přečtěte si níže uvedený návod než začnete plavbu.
Baterie je plně nabitá za 10-14 hodin.
Baterie dálkového ovládání musí být plně nabitá.
Prosím zkontrolujte správné zapojení + a - na baterii dálkového ovládání.
Nepřekračujte kapacitu kontejneru na návnady.
Prosím nabijte baterii, když se signalizující světlo rozsvítí červeně.
Prosím vypněte dálkové ovládání po každém použití.
Prosím nabijte baterii každé dva měsíce i případě, že jste ji nepoužívali.
Prosím udržujte loďku v suchém prostředí a vyjměte baterie z dálkového ovládání.
Nepřekračujte maximální dosahovou zónu.

Prohlídka před použitím

JABO rybářská loďka byla po sestavení přísně testována, ale pro zajištění stabilní plavby ji doporučujeme před použitím znovu zkontrolovat.

1. Automatický ID program: Položte loďku na desku, zapněte ji současně s dálkovým ovládáním.
2. Zmáčkněte libovolné tlačítko dálkového ovládání (aby loď začala načítat svoje jedinečné ID dálkového ovládání do té doby než signalizační světlo přestane svítit.
3. Plavba vpřed: stiskněte tlačítko vpřed. 3 ukazatelé směru jsou ve stavu normálního provozu.
4. Zatažení: stiskněte zvlášť směrové tlačítko vlevo a vpravo pro kontrolu motoru.
5. Zastavení: stiskněte tlačítko STOP, motor je v módu stop.
6. Klazení návnady a háčku: ujistěte se, že je motor v módu stop. Stiskněte tlačítko návnady a kontejner s návnadou se nakloní a háček s navijákem se spustí.
7. Přizpůsobení šroubu a slideru: mírně utáhněte šroub, ne příliš na těsně. Doporučujeme před utáhnutím šroub namazat.
8. Funkce světelného indikátoru: stiskněte tlačítko pro rozsvícení světla, po dalším stisku se světlo vypne.
9. Verze se sonarem: LED display dálkového ovládání ukazuje momentální status signalizujícího světla.
10. Supersonické funkce: pouze na otevřeném prostoru funguje supersonické čidlo správně, na vzduchu a v úzkém prostoru zahlásí chybu v detekci.

Pokyny k nabíjení

JABO nabíječka je navržena naší společností pouze pro JABO rybářskou loďku.
Obsahuje jeden kontrolní čip, který v pulzním nabíjecím módu zajišťuje bezpečné a účinné nabíjení. To má důležitý efekt na prodloužení životnosti baterie.

Význam signalizačního světla

Zelené stálé světlo: nabíječka je napájena střídavým proudem

Červené blikající světlo: vložte baterii do lodi, ujistěte se, že zástrčka je pořádně spojena s dvoukolíkovou zásuvkou, která je na lodi. Poté spojte nabíječku se zásuvkou, zatímco bliká červené světlo. Nabíječka nenabíjí, pokud je baterie rozbitá nebo je napětí nižší než 4V. Zelené světlo se rozsvítí, pokud nabíjení není možné.

Externí nabíjecí konektor nabíjí baterii venku. Externí konektor je potřeba zakoupit samostatně

Červené stálé světlo: konec nabíjení

JABO-1 nabíječka je vhodná pro JABO-1 sérii rybářských loďek. Pracuje na 12V baterii.

JABO-2 nabíječka je vhodná pro JABO-2 a 3 sérii rybářských loďek. Pracuje na 6V baterii.

Pokud není výstup nabíječky spojen s baterií, multimetrem nenaměříme žádné výstupní napětí.

Sestavení modelu

Zapojení baterie, zprovoznění



Vyjměte šroubky a
sejměte kryt lodi



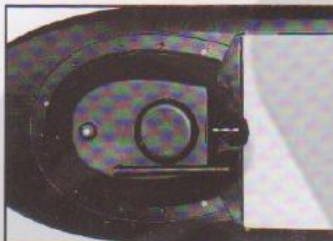
Spojte baterii
konektorem s lodí



Zkontrolujte
polaritu



Uchyťte baterii a
přitáhněte držák



Nasad'te kryt a
uchyťte šrouby



Sejměte kryt a
zapněte loď

LED
signal.

Přichycení háčku



Provlečte vlasec
očkem vyklapěče



Zachyťte vlasec za
čep vyklapěče

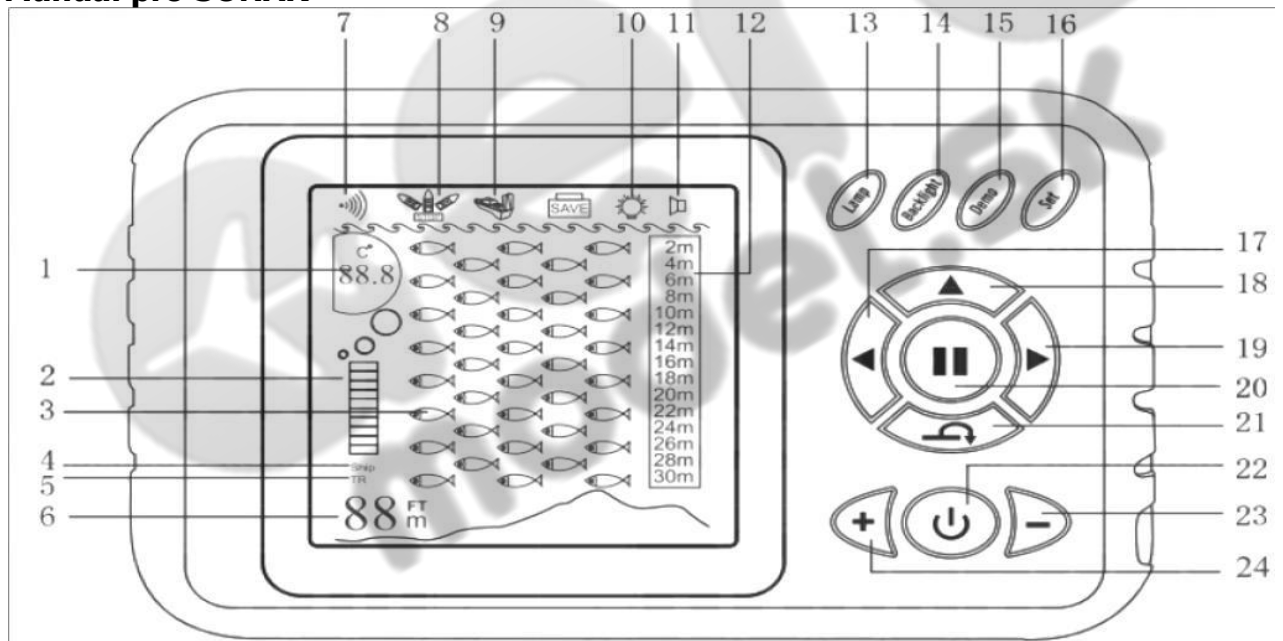


Ujistěte se, že
vlasec drží

Ovládání

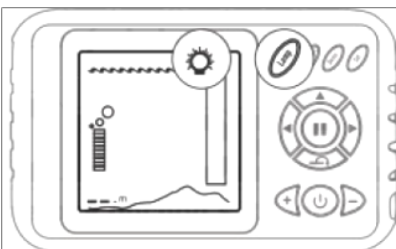


Manuál pro SONAR

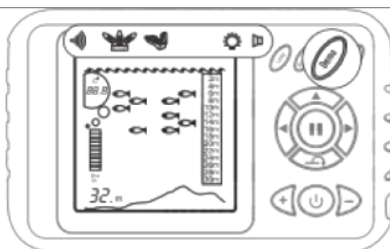


1. Teplota vody
2. Energie baterie a napětí baterie vysílače
3. Plocha í signálu baterie
5. Zobrazení signálu vysílače
6. Hloubka vody
7. Supersonická vlna
8. Zobrazí stavu lodi
9. Stav kontejneru
10. Stav světelného lákadla
11. Zapnutí světelného lákadla
12. Pozice ryb

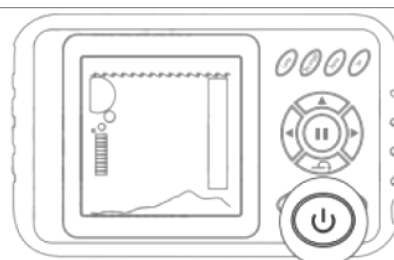
13. Světelná návnada
14. LCD podsvícení
16. Nastavení
17. Vlevo
18. Vpřed
19. Vpravo
20. Stop
21. Uvolnění návnady
22. Vypínač
23. Data -
24. Data +



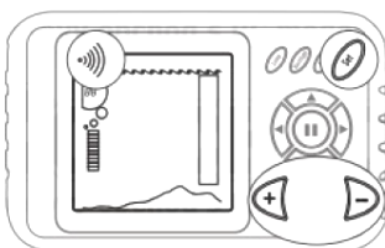
Display světelného lákadla



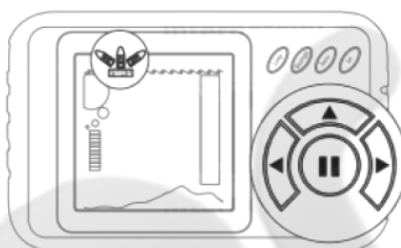
LCD Demo



Vypínač



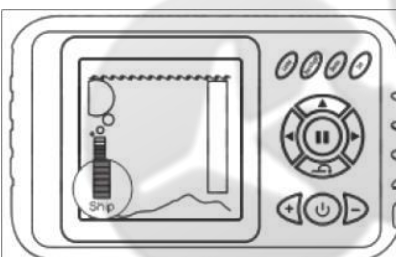
Supersonické nastavení



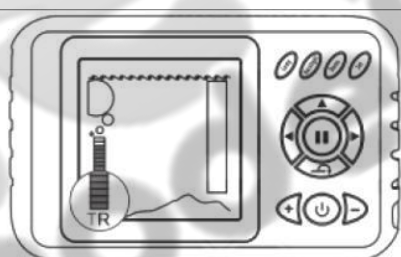
Zobrazení stavu lodi



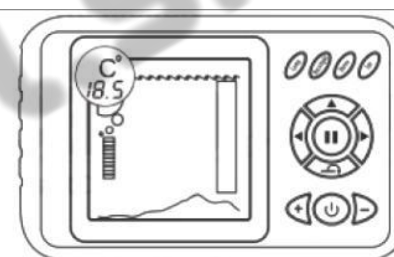
Konteiner s návnadou



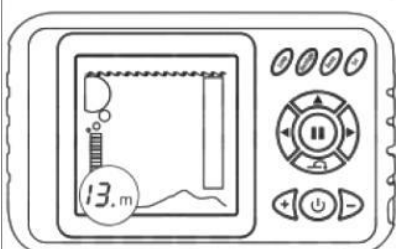
Display stavu baterie



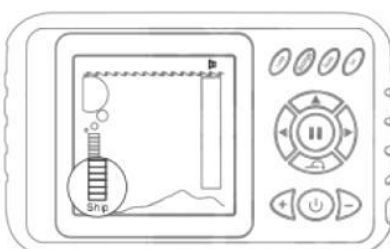
Display baterie dálkového ovládání



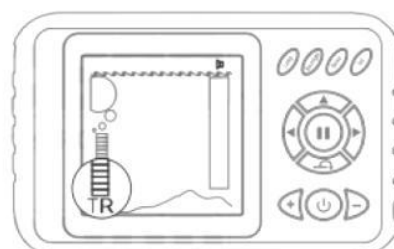
Teploměr



Hloubkoměr



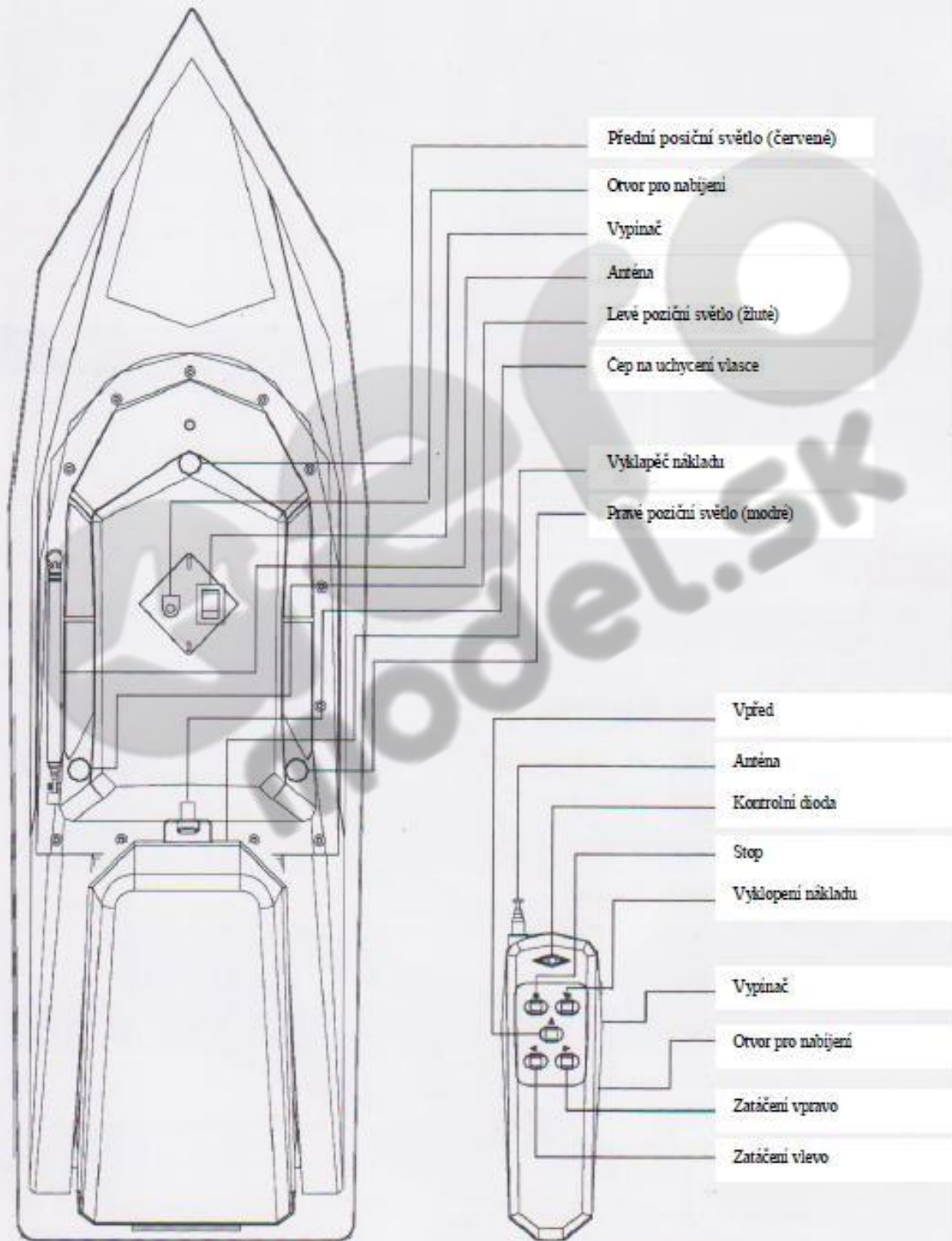
Display nízkého stavu baterie



Display nízkého stavu baterie
dálkového ovládání

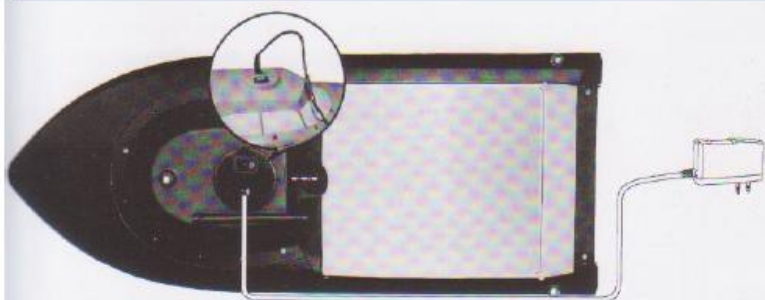
Části lodi a dálkového ovládání

Popisky



Art.Nr.: 26019

Nabíjení baterií



Otvor pro nabíjení naleznete pod záklopkou na vrchu lodi. Připojte nabíječku. Během nabíjení svítí dioda na nabíječce červeně. Ve chvíli, kdy je loď dobita, dioda změní barvu na zelenou.

I v případě, že loď nebude delší dobu používat, udržujte baterii nabitou. V případě, že plně nabitou baterii necháte 2 měsíce nepoužívanou, ztratí svou kapacitu a není možné ji obnovit.

BATERII NABIJTE PO KAŽDÉM POUŽITÍ A V PŘÍPADĚ, ŽE LOĎ NEPOUŽÍVÁTE, UDRŽUJTE JEJÍ KAPACITU – TJ. NABIJEJTE JI MIN 1x ZA 2 MĚSÍCE!!!

DĚKUJEME ZA NÁKUP TOHOTO MODELU A PŘEJEME MNOHO ZÁBAVY !!!

FC

C

E

